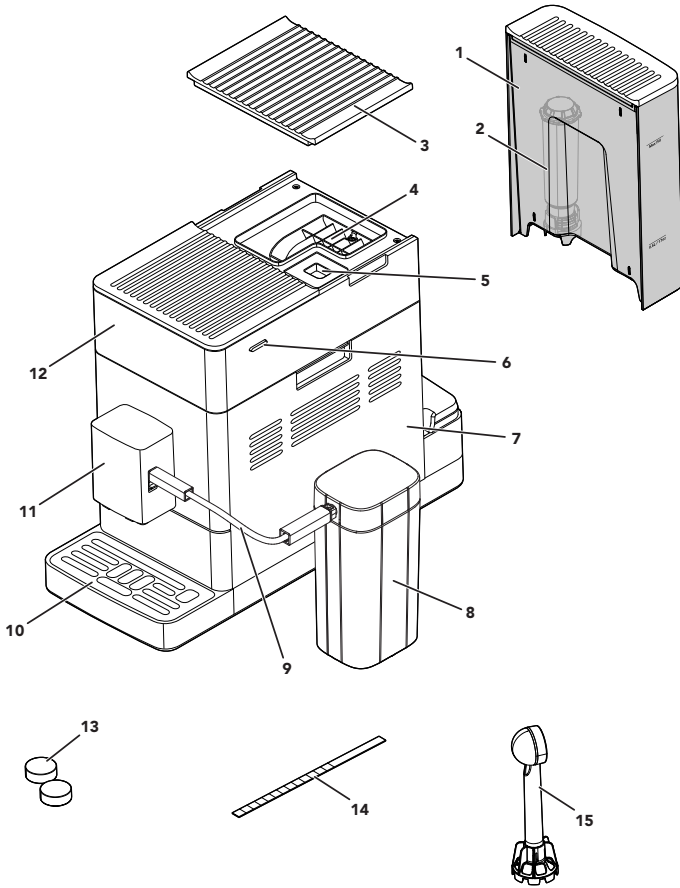


ALKATRÉSZEK ÉS JELLEMZŐK



- | | |
|----------------------------|-------------------------------------|
| 1. Víztartály (1,8 l) | 9. Tejszívó tömlő |
| 2. Vízsűrő | 10. Csepegtetőtálca |
| 3. A kávétartály fedele | 11. Adagoló |
| 4. Kávétartály | 12. KIJELZŐ |
| 5. Őrölt kávéhoz való ajtó | 13. Tisztító tabletták (főzőegység) |
| 6. Főkapcsoló | 14. Vízkeménység tesztcsík |
| 7. Szervizajtó | 15. Őrölt kávéhoz való adagolókanál |
| 8. Tejtartály* | |

*Csak az 5KES8454 esetében.

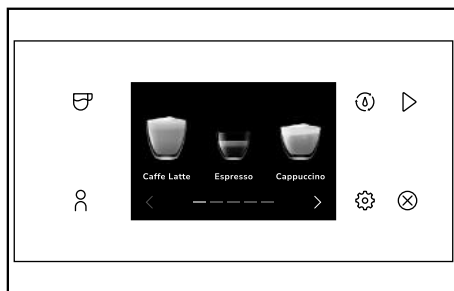
Olvassa le a beállításokkal kapcsolatos és oktatóvideók, receptek, az ápolással és karbantartással, valamint a garanciával kapcsolatos tudnivalók és a gyakori kérdések eléréséhez.

A KEZELŐPANEL FUNKCIÓI



KES8453 MODELL:

IKON	FUNKCIÓ	IKON	FUNKCIÓ
	Felhasználói profilok		Beállítások menü
	Ital kiválasztása		Léptetés balra vagy jobbra
	Tisztítás menü		Törlés
	Vissza gomb/Vissza		Indítás
	Választás megerősítése		



KES8454 MODELL:

IKON	FUNKCIÓ	IKON	FUNKCIÓ
	Ital kiválasztása		Törlés
	Felhasználói profilok		Indítás
	Tisztítás menü		Beállítások menü

TERMÉKBIZTONSÁG

Az Ön és mások biztonsága rendkívül fontos.

Számos fontos biztonsági üzenetet helyeztünk el ebben a kézikönyvben és a készüléken. Mindig olvassa el az összes biztonsági üzenetet, és tartsa be azokat.



Ez egy biztonsági figyelmeztető jel.

Ez a jel azokra a potenciális veszélyekre figyelmezteti Önt, amelyek Ön vagy mások halálos vagy súlyos sérülését okozhatják.

Minden biztonsági üzenet követi a biztonsági figyelmeztető jel, valamint a „VESZÉLY” vagy a „VIGYÁZAT” szó. Ezek a szavak a következőt jelentik:

⚠ VESZÉLY

Halálos vagy súlyos sérülést szenvedhet, ha nem követi azonnal az utasításokat.

⚠ VIGYÁZAT

Halálos vagy súlyos sérülést szenvedhet, ha nem követi az utasításokat.

Minden biztonsági üzenet közli, mi a potenciális veszély, közli, hogyan lehet csökkenteni a sérülés esélyét, és közli, mi történhet, ha az utasításokat nem tartják be.

FONTOS ÓVINTÉZKEDÉSEK

Elektromos készülékek használata közben mindig be kell tartani az alapvető biztonsági óvintézkedéseket, ezen belül az alábbiakat:

- 1.** Olvassa el az összes utasítást. A készülék helytelen használata személyi sérülést okozhat.
- 2.** Csökkent fizikai, érzékelési vagy szellemi képességű, illetve kellő tapasztalatok vagy ismeretek nélküli személyek számára a készülékek használata csak úgy lehetséges, ha felügyelet alatt vannak, vagy ha megtanították nekik a készülék biztonságos használatát, és tisztában vannak a lehetséges veszélyekkel is. A készüléket 8 éven felüli gyermekek felügyelet mellett használhatják, amennyiben elsajátították a készülék biztonságos használatát, és tisztában vannak a lehetséges veszélyekkel. A készülék tisztítását és karbantartását gyermekek 8 éves kor fölött, kizárólag felnőtt felügyelete mellett végezhetik.
- 3.** Tartsa a készüléket és a tápvezetékét 8 éven aluli gyermekektől elzárt helyen.
- 4.** A gyermekek folyamatos felügyeletével biztosítsa, hogy ne játszhassanak a készülékkel.
- 5.** A felhasználó által elvégzendő szükséges tisztítást és karbantartást gyermekek csak közvetlen felügyelet mellett és akkor végezhetnek, ha 8 évesnél idősebbek.
- 6.** Ne érintse meg a forró felületeket. Használja a fogantyúkat vagy gombokat.
- 7.** Ne működtesse a készüléket sérült vezetékkel vagy dugóval, ha a készülék meghibásodott, leesett vagy bármilyen módon károsodott. Vigye vissza a készüléket a legközelebbi hivatalos szervizbe vizsgálatra, javításra vagy motorbeállításra.
- 8.** A tűzesetek, áramütés és egyéb személyi sérülések elkerülése érdekében ne merítse a készülék vezetékét és csatlakozóit vízbe vagy más folyadékba. Kerülje folyadék csatlakozóra fröccsenését.
- 9.** Kapcsolja ki (⏻) a készüléket, majd csatlakoztassa a tápvezeték dugaszát a fali aljzatba. A leválasztáshoz kapcsolja ki (⏻) a készüléket, majd húzza ki a tápvezeték dugaszát a fali aljzattól.

10. Soha ne hordozza a forró készüléket. A kifröccsenő forró víz/kávé komoly sérülést vagy égést okozhat.
11. Soha ne hagyja felügyelet nélkül a működésben lévő készüléket.
12. A nem a KitchenAid által ajánlott vagy értékesített tartozékok/ kiegészítők használata tüzet, áramütést vagy személyi sérülést okozhat.
13. A készüléket ne használja a szabadban.
14. Ne hagyja a tápkábelt az asztal vagy konyhapult szélén túl lelógni, illetve forró felületekkel érintkezni.
15. Ne helyezze forró gáz- vagy villanytűzhelyre, illetve annak közelébe, valamint ne helyezze előmelegített sütőbe.
16. Kapcsolja ki a készüléket (⏻), és húzza ki a vezetéket az aljzatból, amikor nem használja, tisztítás előtt, illetve amikor alkatrészeket szerel ki- és be a készülékbe. A kihúzásnál erősen fogja meg, majd húzza ki a dugaszt az aljzatból. Soha ne a hálózati tápkábelt húzza.
17. **FIGYELEM:** A készülék károsodásának megelőzése érdekében ne használjon a tisztításhoz agresszív tisztítószeret. Használjon puha kendőt és enyhe mosogatószeret.
18. **FIGYELEM:** Ne használja a készüléket, ha a burkolat sérült, vagy repedések láthatók rajta.
19. A sérülésveszély elkerülése érdekében ne vegye ki a csepegtetőtálcát, ne nyissa ki a szervizajtót, és ne vegye ki a főzőegységet a főzési folyamat közben.
20. Forró gőz használatakor legyen különösen körültekintő.
21. Ne használja a készüléket a rendeltetésétől eltérő célokra.
22. A vízkőoldó oldattal való érintkezés esetén fennáll a bőr- és szemirritáció veszélye. Kerülje a készítmény bőrrel vagy szemmel való érintkezését. Tiszta vízzel öblítse le a vízkőoldó oldatot. Szembe kerülést követően forduljon orvoshoz.
23. A vízkőoldó oldattal való érintkezés esetén a kényes felületek megsérülhetnek. A kifröccsenő oldatot azonnal törölje le.
24. Az alkatrészek leszerelése, csatlakoztatása, illetve a készülék tisztítása előtt várja meg, hogy az alkatrészek lehűljenek.
25. Az élelmiszerrel érintkező felületek tisztítására vonatkozó utasításokért lapozza fel az „Ápolás és karbantartás” című részt.

- 26.** A fűtőelem felülete használat után forró marad. Ne érintse meg a forró felületet. Használja a fogantyúkat.
- 27.** Ha a hálózati tápkábel megsérült, a veszélyek elkerülése érdekében a cseréjét a KitchenAidnek, a vevőszolgálat munkatársának vagy egy hasonlóan szakképzett személynek kell elvégeznie.
- 28.** A készülék maximum 2000 m tengerszint feletti magasságon használható.
- 29.** A kávéfőző nem használható mozgó helyen, például hajókon, gépjárművekben, vonatokon stb.
- 30.** A kávéfőző készüléket csak normál háztartási környezetben használhatja kávé, tej vagy tea italok, például eszpresszó, cappuccino, latte macchiato stb. készítéséhez.
- 31.** Másféle használata nem megengedett.
- 32.** Ne használjon adalékanyagokkal kezelt kávébabot vagy karamellizált kávébabot.
- 33.** Ne töltsön folyadékot a kávétartályba vagy az őrölt kávé beadagoló aknába.
- 34.** A víztartályba kizárólag hideg, friss csapvizet töltsön. Ne használjon ioncserélt vagy ásványvizet.
- 35.** A víz szennyeződésének elkerülése érdekében használjon friss vizet minden nap, amikor a gépet használja.
- 36.** A készüléke használat közben nem szabad szekrényben tartani.
- 37.** Ne tegye a mosogatógépbe az olyan eltávolítható alkatrészeket, mint a víztartály, az adagoló, a szervizajtó, a csepegtetőtálca vagy a tejtartály fedele, és ne áztassa ezeket az alkatrészeket vízbe vagy mosószerbe. Ez károsíthatja az alkatrészeket, és éles szélék jelenhetnek meg rajtuk.

38. Ez a készülék háztartási használatra és hasonló alkalmazásokra szolgál, mint például:

- üzletekben, irodákban és más munkakörnyezetekben található személyzeti konyhákban;
- mezőgazdasági épületekben;
- ügyfelek részére szállodákban, motelekben és más szállás típusú környezetekben;
- panziókban.

ŐRIZZE MEG A HASZNÁLATI UTASÍTÁST

A termékadatokkal, az útmutatókkal és a videókkal kapcsolatos részletes tudnivalók, a garanciainformációkat is beleértve, a www.kitchenaid.co.uk/product-tips, www.kitchenaid.ie/product-tips, vagy www.KitchenAid.eu oldalakon érhetők el. Kérdéseivel kérjük, forduljon az ügyfélszolgálathoz: contact@whirlpool.com.

ELEKTROMOS KÖVETELMÉNYEK

⚠ VIGYÁZAT

Áramütés veszélye



Csatlakoztassa egy földelt aljzatba.

Ne távolítsa el a földelővillát.

Ne használjon adaptert.

Ne használjon hosszabbító kábelt.

Az itt leírt utasítások be nem tartása halált, tüzet vagy áramütést eredményezhet.

Feszültség: 220–240 V AC

Frekvencia: 50–60 Hz

Teljesítmény: 1450 W

MEGJEGYZÉS: Ha a dugó nem illik az aljzatba, forduljon képesített villanyszerelőhöz vagy a szerviz munkatársához. Semmilyen módosítást ne hajtson végre a dugón. Ne használjon adaptert.

Ne használjon hosszabbító kábelt. Ha a tápvezeték túl rövid, egy megfelelően képesített villanyszerelővel vagy technikussal szereltesse fel egy aljzatot a készülék közelében.

A vezetékét úgy kell elhelyezni, hogy az ne lógjon le a konyhapultról vagy az asztallapról, mivel a gyerekek meghúzhatják azt, illetve mások megbotozhatnak benne.

KEZDETI LÉPÉSEK

⚠ VIGYÁZAT



Áramütés veszélye

Csatlakoztassa egy földelt aljzatba.

Ne távolítsa el a földelővillát.

Ne használjon adaptert.

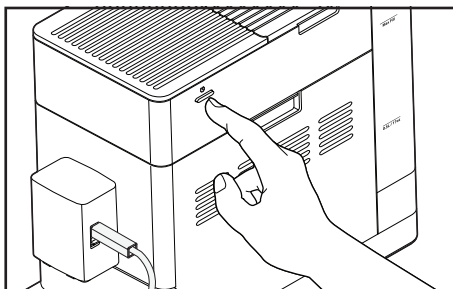
Ne használjon hosszabbító kábelt.

Az itt leírt utasítások be nem tartása halált, tüzet vagy áramütést eredményezhet.

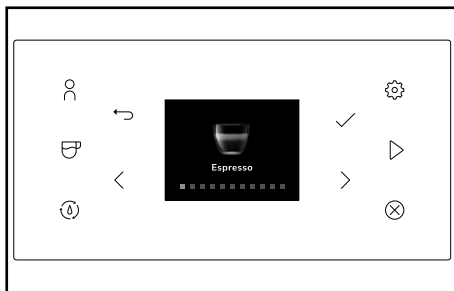
Először is tisztítsa meg az összes alkatrészt és tartozékot (lásd az Ápolás és karbantartás c. szakaszt).

Helyezze az eszpresszógépet száraz, egyenletes, vízszintes felületre, például konyhapultra vagy asztalra. A szellőzőnyílásai legyenek szabadon.

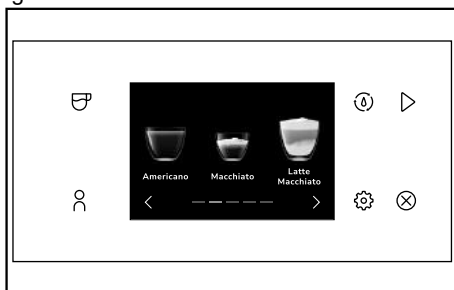
1. Csatlakoztassa egy földelt aljzatba. A bekapcsolásához nyomja meg a készüléknek a jobb oldalán található főkapcsolóját „⏻”. (A készülék kikapcsolásához nyomja meg újra a főkapcsolót „⏻”).



2. **5KES8453 modell:** A készülék menüi közötti navigálást csak a képernyő melletti érintőgombok teszik lehetővé.

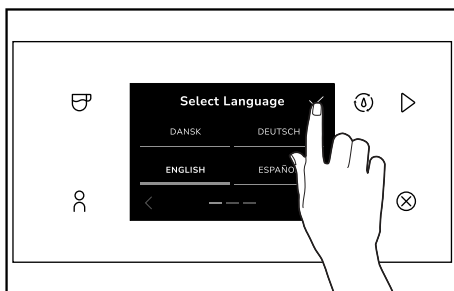


- 5KES8454 modell:** A készülék menüi között érintőképernyő és érintőgombok segítségével lehet navigálni és beállításokat választani.

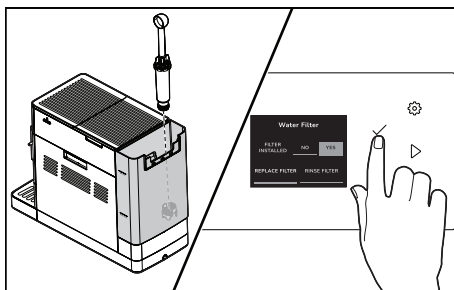


AZ ELSŐ INDÍTÁSI MENÜ BEÁLLÍTÁSA

1. **A nyelv beállítása:** Állítsa be a kívánt nyelvet, majd nyugtázza a „✓” ikont megérintve.







2. Szerelje be a vízsűrítőt a víztartályba. Használja az őrölt kávéhoz való adagolókanál végén lévő beszerelőeszközt.

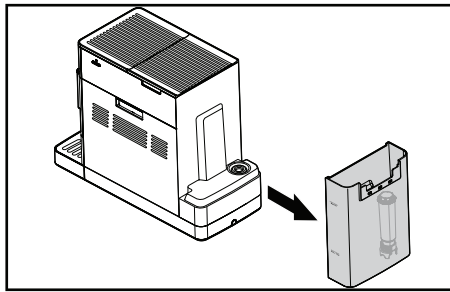


MEGJEGYZÉS: Ha szűrőt használ, a készüléket nem kell olyan gyakran vízkömentesíteni.

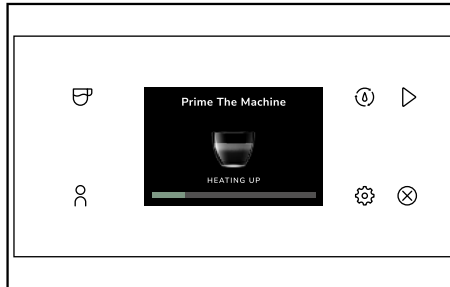
- 3. A vízkeménységi szint beállítása:** Kövesse a kijelzőn megjelenő utasításokat (használja a mellékelt vízkeménység-tesztcsíkot, vagy olvassa el az „A vízkeménység beállítása” című fejezetben található utasításokat).

TEST STRIPS	DISPLAY
≤ 1 red point	
2 red points	
3 red points	
≥ 4 red points	

- 4.** Távolítsa el a víztartályt a gép hátuljáról, és töltsse fel a maximális szintig (1,8 l). Töltsse fel a kávéartályt pörkölt bakkávéval, majd csukja le a kávéartály fedelét.



- 5.** A kijelzőn megjelenik a Felfűtés (HEATING UP) és az Öblítés (RINSING) üzenet. A készülék ekkor készen áll a használatra.



MEGJEGYZÉS:

- Az első használatkor főzzön le és dobjon ki 4 eszpresszót manuálisan vagy az első használatbavétel lépéseire vonatkozó útmutató alapján. Ha kihagyja az első használatbavételi folyamatot, azt a későbbiekben elérheti a Settings (Beállítások) menüben a „Rövid útmutató” (Quick Guide) alatt.
- Az első használatkor a készülék zajos lehet, mivel a vízrendszer még üres. Ahogy a víz eljut mindenhová, a zaj csökkenni fog.
- Bármelyik beállítás bármikor megváltoztatható a „Beállítások” (Settings) menüben.

ÖBLÍTÉS

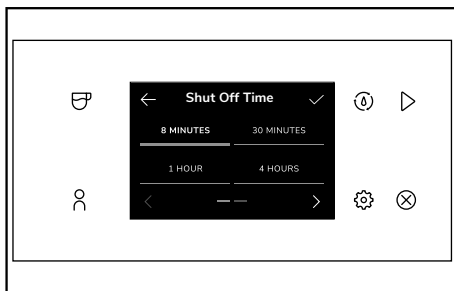
A gép öblítést végez minden be- és kikapcsoláskor. A bekapcsoláskor történő öblítés előmelegíti a rendszert az ideális főzési hőmérsékletre. A kikapcsoláskor történő öblítés segít kimosni a maradványokat, és megőrzi gépe tisztaságát a hosszan tartó teljesítmény érdekében. Az öblítés csökkentése érdekében:

1. Tolja ki a Leállítási időt (a Beállítások [Settings] menüben „⚙️”) a kávézási idő végéig.
2. A tejrendszert csak a tejes italok készítése után öblítse el a „Később” (Later) lehetőség kiválasztásával. Ügyeljen, hogy a kikapcsolás előtt végezze el a tejrendszer öblítését.

LEÁLLÍTÁSI IDŐ

A készülék automatikusan kikapcsol. Az energiafogyasztást a leállítási idő módosításával csökkentheti. A készülék a rajta végzett utolsó műveletet követő, előre beállított idő elteltével automatikusan kikapcsol. A Leállítási idő beállítása a Beállítások menüben „⚙️” található.

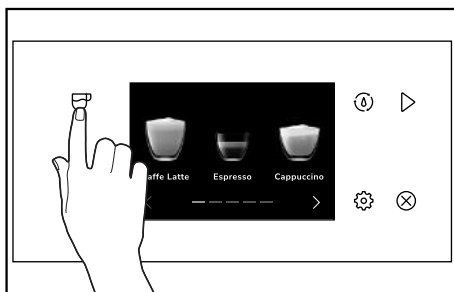
1. A Leállítási idő (Shut Off Time) 8 perc és 8 óra közötti időszakra állítható be.



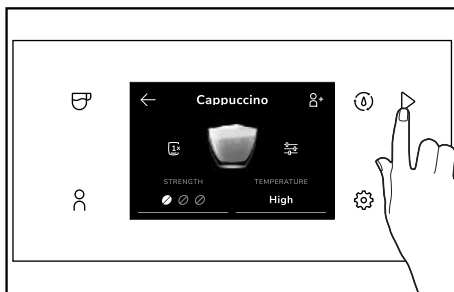
A TERMÉK HASZNÁLATA

ITALKÉSZÍTÉS

1. Nyomja meg a „☺️” ikont az italok menüjébe történő belépéshez. A kívánt ital megkereséséhez a „<” és a „>” ikonnal lapozhat.

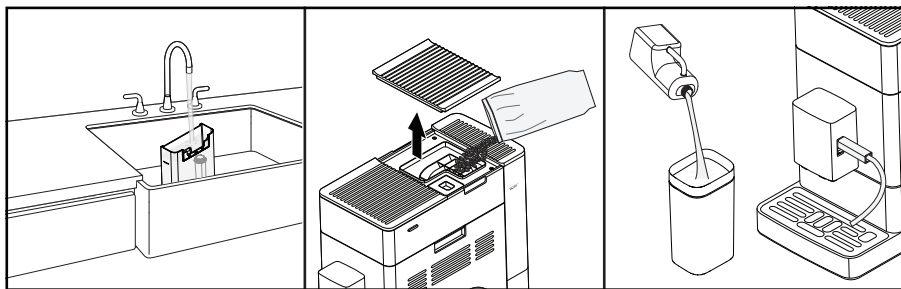


2. Az ital kiválasztása után a beállítások módosításával személyre szabhatja azt (lásd az „Italok személyre szabása és profilok létrehozása” című részt). A választott ital főzéséhez nyomja meg a „▶” ikont.

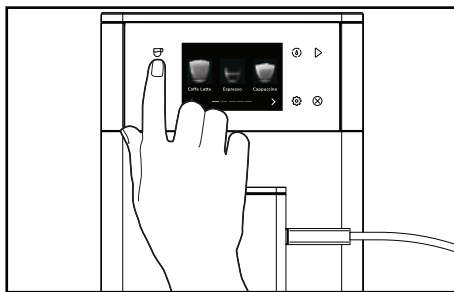


TEJALAPÚ ITALOK KÉSZÍTÉSE

1. **5KES8454 modell:** Töltse fel a víztartályt csapvízzel, a kávé tartályt pedig babkávával. Távolítsa el a tejtartály fedelét, és töltse fel a tejtartályt tejjel. Az optimális eredmény érdekében mindig közvetlenül a hűtőszekrényből kivett tejet használjon.

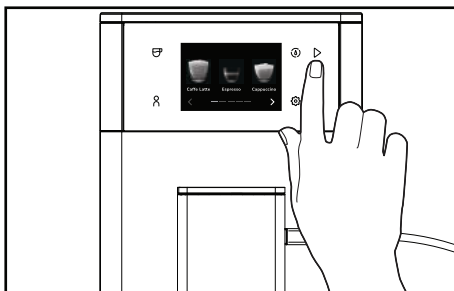


2. **5KES8454 modell:** Csatlakoztassa a tejszívó tömlő egyik végét a tejtartály fedeléhez, a másik végét pedig az adagoló oldalához. Nyomja meg a „☺” ikont és válassza ki a kívánt kávét.

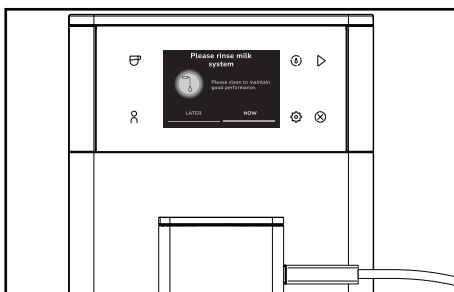


MEGJEGYZÉS: Az **5KES8453** modellhez nem tartozik tejtartály. Tejalapú italok főzéséhez helyezze a tömlő végét közvetlenül az Ön által biztosított tartályba.

3. A tej mennyiségét az italbeállításoknál állíthatja be. A választott ital lefőzéséhez nyomja meg a „▶” ikont bármikor.



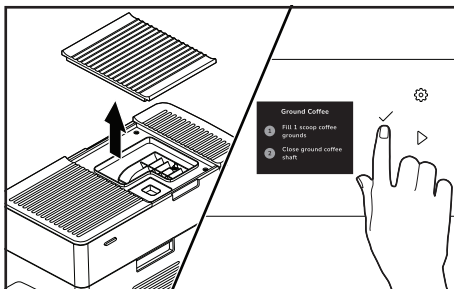
4. Közvetlenül a tej adagolását követően a gép meg fogja kérni az Egyszerű tejskiöblítés (Easy Milk Rinsing) elvégzésére. A tejskiöblítést későbbre időzíthető, és több tejes italt is elkészíthet, ha a KÉSŐBB (LATER) gombot nyomja meg, vagy nyomja meg az ÖBLÍTÉS (RINSE) gombot az öblítési folyamat megkezdéséhez. A gép gőzt és tiszta vizet présel át a belső tejsziszterén a gyors átöblítés érdekében. A rendszer átöblítését a lehető leghamarabb, de legkésőbb a gép kikapcsolása előtt el kell végezni.



TIPP: A tejalapú italok készítéséhez közvetlenül a dobozos tej dobozát is használhatja. Dugja be a tejszívó tömlőt közvetlenül a tej dobozába.

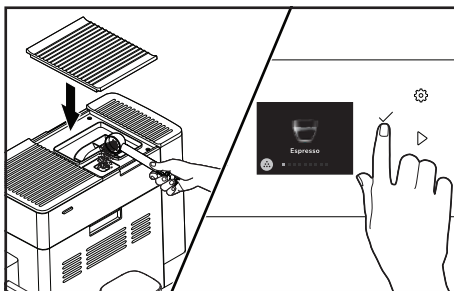
KÁVÉKÉSZÍTÉS őrölt KÁVÉBÓL

1. Távolítsa el a kávéartály fedelét. Nyissa ki az őrölt kávéhoz való ajtót (1x ☺). A kijelzőn megjelenik a Töltsön be 1 adagolókanányi őrölt kávéat Fill 1 scoop coffee grounds felirat, majd csukja be az őrölt kávéhoz való ajtót.



MEGJEGYZÉS: Az őrölt kávéhoz való ajtó kinyitását követően a gép automatikusa őrölt kávé módba áll. Az ebből való kilépéshez nyomja meg az őrölt kávé ikont, és válassza a „nem” (no) lehetőséget. A gép emellett 1 perc elteltével magától is kilép az őrölt kávé módból, ha nem készítenek italt.

2. Töltsön be egy csapott adagolókanál őrölt kávé. Csukja be az őrölt kávéhoz való ajtót és a kávétartály fedelét. A kijelzőn megjelenik az üzenet, ha elkészült az ital az őrölt kávéból.



3. Helyezzen egy csészét középre az adagoló alá. Válassza ki az italt a képernyőn elérhető lehetőségek közül. A főzés elindításához nyomja meg az Indítás (Start) gombot.

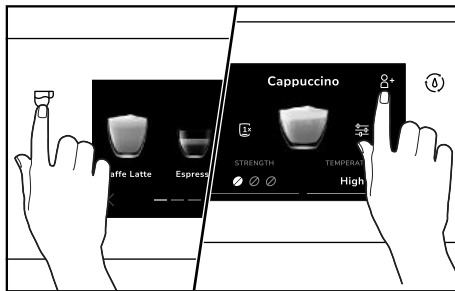


MEGJEGYZÉS: őrölt kávé (Ground coffee) üzemmódban az adagok száma(☰, ☷) nem állítható.

ITALOK SZEMÉLYRE SZABÁSA ÉS PROFILOK LÉTREHOZÁSA

Az italok menüjében a gyári receptbeállítások egyedileg módosíthatók és korlátlan ideig tárolhatók. A készülék lehetővé teszi, hogy az ital beállításait saját ízlése szerint módosítsa, és a beállított italt egy személyes profilba mentse. Kétféleképp hozható létre profil:

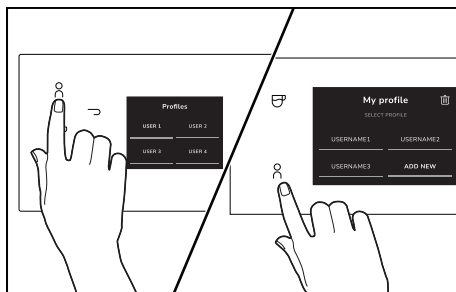
Italok személyre szabása és profil létrehozása:



1. Nyomja meg a ☰ ikont.
2. Válassza ki a kívánt italt.
3. Miután kiválasztotta az italt, a következő képernyőn további beállítások jelennek meg.
4. Állítsa be az erősséget, a kávé mennyiségét, a tej mennyiségét, a hőmérsékletet és a testességet saját ízlése szerint.

5. Ezeket a beállításokat a képernyőn látható „+” ikont kiválasztva elmentheti és létrehozhat egy profilt, vagy elmentheti egy már meglévő profilba, amit a „✓” ikont megnyomva nyugtázza, és a „▷” ikont megnyomva készítheti el a személyre szabott italt.

Profil létrehozása:



1. Nyomja meg a „+” ikont.
2. Válassza ki az Új hozzáadása (ADD NEW) lehetőséget.
3. Adja meg az új profil nevét (csak az 5KES8454 esetében).
4. Válassza ki az újonnan létrehozott profilt.
5. Adjon hozzá italokat a profilhoz.

MEGJEGYZÉS: Profilnevek csak az **5KES8454** modell esetében adhatók meg.

MEGJEGYZÉS: A képen az **5KES8453** és az **5KES8454** típusjelű modell látható.

MEGJEGYZÉS:

- Az **5KES8453** esetében 4 felhasználói profil használható, de nem hozható létre személyre szabott felhasználónév.
- Az **5KES8454** esetében 4 felhasználói profil használható, és személyre szabott felhasználónév is létrehozható.

ITALOK SZEMÉLYRE SZABÁSA

Az italok menüjében a gyári receptbeállítások egyedileg módosíthatók és korlátlan ideig tárolhatók. Állítható paraméterek az italok menüben:

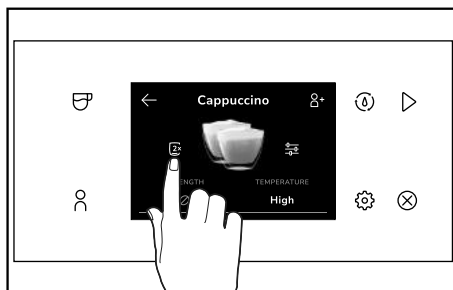
ITALOK	ERŐSSÉG	HŐMÉRSÉKLET	ADAG	EGYÉB BEÁLLÍTÁSOK			ERŐSSÉG
				KÁVÉ MENNYISÉGE	VÍZ MENNYISÉGE	TEJ MENNYISÉGE	
Eszpresszó, Lungo eszpresszó*, Kávé	1 2 3	Alacsony Közepes Magas	✓	✓	-	-	Gyenge Közepes Erős
Macchiato	1 2 3	Alacsony Közepes Magas	✓	✓	-	✓	Gyenge Közepes Erős

ITALOK	ERŐSSÉG	HŐMÉRSÉKLET	ADAG	EGYÉB BEÁLLÍTÁSOK			ERŐSSÉG
				KÁVÉ MENNYISÉGE	VÍZ MENNYISÉGE	TEJ MENNYISÉGE	
Cappuccino, Latte Macchiato, Flat White, Caffee Latte	1 2 3	Alacsony Közepes Magas	✓	✓	-	✓	Gyenge Közepes Erős
Americano	1 2 3	Alacsony Közepes Magas	-	✓	✓	-	Gyenge Közepes Erős
Forró víz	-	Alacsony Közepes Magas	-	-	✓	-	-
Habosított tej*	-	-	-	-	-	✓	-
Meleg tej	-	-	-	-	-	✓	-

KÉT CSÉSZÉS HASZNÁLAT

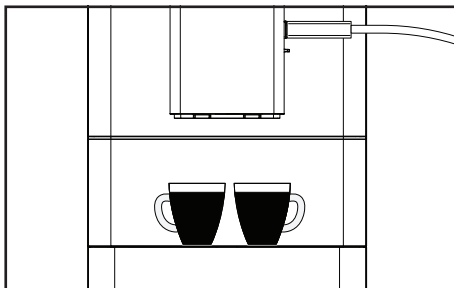
Egyidejűleg két kávé készítéséhez egy második csészét is a kávéadagoló kivezetése alá kell helyezni, és a csésze szimbólumot a recept menüben át kell állítani erre: „2”.

1. Válassza ki a „2” lehetőséget.



*Csak az 5KES8454 esetében

2. Tegyen két csészét az adagoló alá.

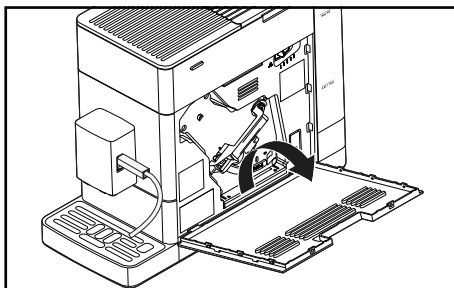


MEGJEGYZÉS: Az adalékanyagokkal (pl. cukorral) kezelt kávébabok, az őrölt kávé vagy a fagyasztva szárított kávé mind károsítja az őrölt. Csak pörkölt, kezeletlen kávébabot használjon a kávétartály feltöltéséhez.

A kávébab külsejét vékony olajos réteg vonhatja be, amely rajtamarad a kávétartály falán. Ezek a nyomok negatívan befolyásolhatják a kávéfőzés eredményét. Emiatt tisztítsa meg ezért időről időre a kávétartályt. A kávétartályt egy száraz kendővel tisztítsa meg. Ne öntsön vizet a kávétartályba.

AZ ŐRLÉSI FINOMSÁG (VAGY SZEMCSEMÉRET) BEÁLLÍTÁSA

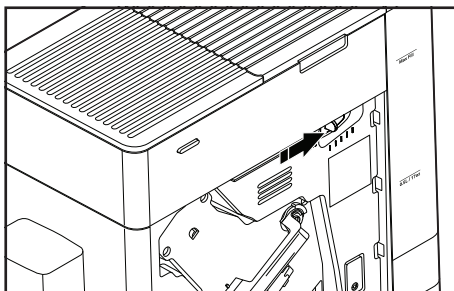
1. Nyissa ki a szervizajtót a ház jobb oldalán (óvatosan húzva vegye le a szervizajtót a házról).



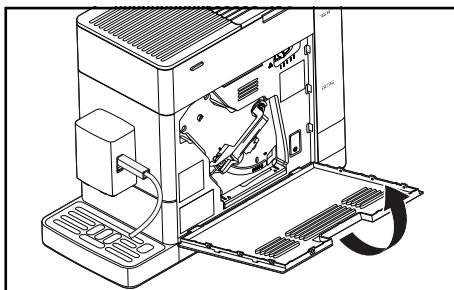
2. Tegye a csészét az adagoló alá. Az italmenüben az Espresso kiválasztása után nyomja meg a "▷" ikont.



3. Miközben a készülék őröl, a jobb felső sarokban található szabályzó mozgatasával változtathatja az őrlés finomságát (balra = finomabb, jobbra = durvább).



4. Csukja be a szervizajtót (illessze be a szervizajtó alján lévő csapokat a mélyedésekbe, majd nyomja be a szervizajtót, amíg az a helyére nem záródik).



MEGJEGYZÉS: Az őrlési finomság csak az őrölő működése közben állítható be. Az őrölő a kávébab pörkölési szintjéhez igazítható.

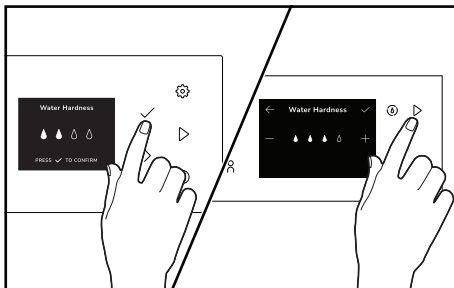
MEGJEGYZÉS: Az őrlési finomság beállításakor vegye figyelembe az alábbiakat:

- A világos pörköléshez állítsa finomabbra (szabályozó balra).
- A sötét pörköléshez állítsa durvábbra (szabályozó jobbra).





A VÍZKEMÉNYSÉG BEÁLLÍTÁSA

Merítse a mellékelt tesztcsíkot rövid időre a vízbe, rázza le, és várjon egy percet a teszteredményre.

1. Válassza ki a kijelzőn azt a Vízkeménység (Water Hardness) értéket, amit a tesztcsík mutat, majd nyugtázza a beállítást.



VÍZKEMÉNYSÉG TÁBLÁZAT

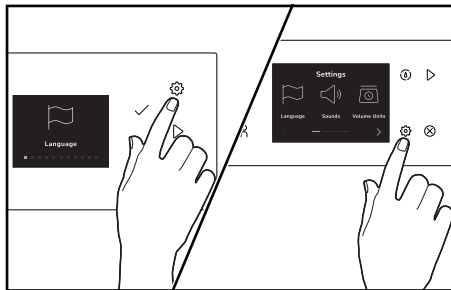
TESZTCSÍKOK	DISPLAY
≤ 1 piros pont	
2 piros pont	
3 piros pont	
≥ 4 piros pont	

MEGJEGYZÉS: vízkeménység:

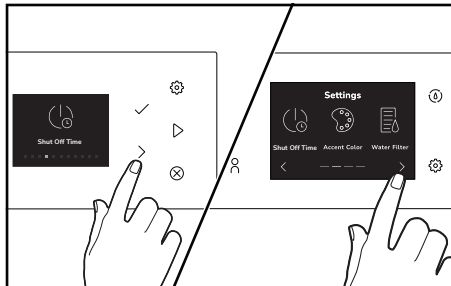
- Alacsony: 0–60 ppm (mg/l)
- Közepes: 60–120 ppm (mg/l)
- Magas: 120 ppm (mg/l) felett

BEÁLLÍTÁSOK MENÜ

A Beállítások „⚙️” menüben különböző elemek közül választhat, amelyeket az igényeihez igazíthat.



- Nyelv (**Language**): A kívánt nyelv beállítása.
- Hangok (**Sounds**): A gombnyomási és riasztási hangok beállítása.
- Mennyiség mértékegységek (**Volume Units**): ml vagy oz.



- Leállítási idő (**Shut Off Time**): A Leállítási idő 8 perc és 8 óra között állítható.
- Kijelző háttérszíne (**Accent Color**): A kijelző háttérszíne.

ÁPOLÁS ÉS KARBANTARTÁS

MEGJEGYZÉS: Az adalékanyagokkal (pl. cukorral) kezelt kávébabok, az őrölt kávé vagy a fagyasztva szárított kávé mind károsítja az őrölt. Csak pörkölt, kezeletlen kávébabot használjon a kávétartály feltöltéséhez.

A kávébab külsejét vékony olajos réteg vonhatja be, amely rajtamarad a kávétartály falán. Ezek a nyomok negatívan befolyásolhatják a kávéfőzés eredményét. Emiatt tisztítsa meg ezért időről időre a kávétartályt. A kávétartályt egy száraz kendővel tisztítsa meg. Ne öntsön vizet a kávétartályba.

A legjobb eredmény érdekében rendszeresen tisztítsa az eszpresszógépet és a tartozékokat.

FONTOS: Az alkatrészek leszerelése, csatlakoztatása, illetve a készülék tisztítása előtt várja meg, hogy az alkatrészek lehűljenek.

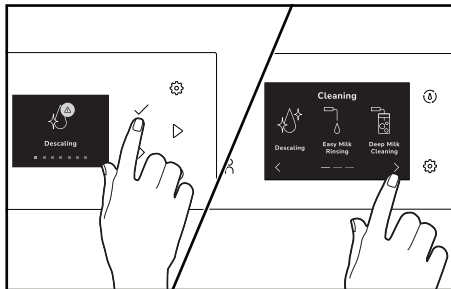
MEGJEGYZÉS: Az eszpresszógép, az alkatrészek vagy tartozékok tisztításakor ne használjon dörzsölő hatású tisztítószeret vagy súrolószivacsot. Az eszpresszógépet, illetve annak tápkábelét ne merítse vízbe vagy egyéb folyadékba. Az eltávolítható alkatrészek, mint például a csepegtetőtálca, a kávétartály, a fedele, a víztartály, a főzőegység, a szervizajtó, az adagoló és a tejtartály fedele nem mosható mosogatógépben, ezért azokat kézzel kell elmosni és alaposan leöblíteni.

MEGJEGYZÉS: Az összes tisztítási és karbantartási program a Karbantartás menüben választható ki és indítható el. Ha a kijelzőn megjelenik egy tisztításra vagy karbantartási tevékenységre vonatkozó üzenet, utasítás, a program közvetlenül az üzeneten/utasításon keresztül is elindítható.

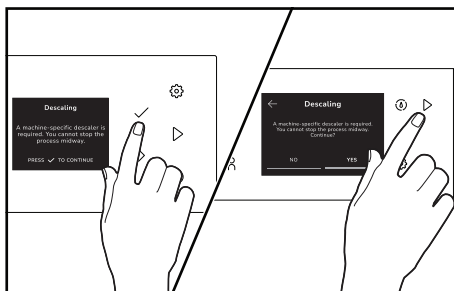
A TELJESEN AUTOMATIKUS ESZPRESSZÓGÉP TISZTÍTÁSA

Az összes tisztítási és karbantartási program a Tisztítási menüben „☰” menüben választható ki és indítható el. Ha a kijelzőn megjelenik egy tisztításra vagy karbantartási tevékenységre vonatkozó üzenet, utasítás, a program közvetlenül az üzeneten keresztül is elindítható.

1. Válassza ki és nyugtázza az üzenetet, vagy válassza ki a Tisztítási menüt „☰”. Válassza ki a kívánt tisztítási vagy karbantartási programot, és indítsa el.




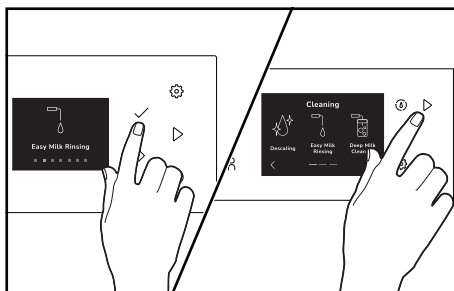
2. A gép elindítja a megfelelő tisztítási vagy karbantartási folyamatot, és megjeleníti a további műveletekre vonatkozó utasításokat. Kövesse a kijelzőn megjelenő utasításokat a program végéig.



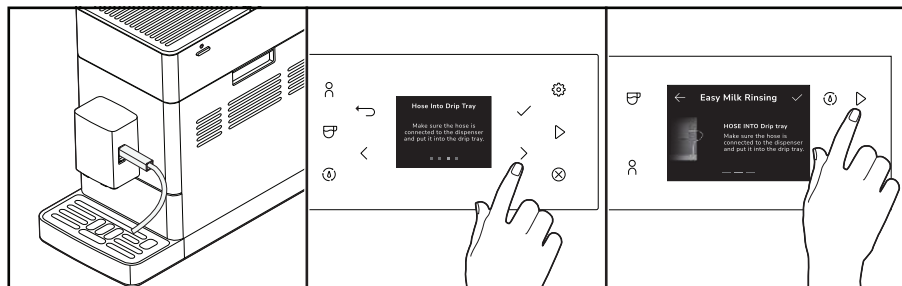
A TEJHABOSÍTÓ ÁTÖBLÍTÉSE: EGYSZERŰ TEJKIÖBLÍTÉS

Miután tej alapú italokat készített, a kijelző arra utasítja, hogy öblítse ki a tejhabosítót. Ezt a lehető leghamarabb, de legkésőbb a gép kikapcsolása előtt kell elvégezni.

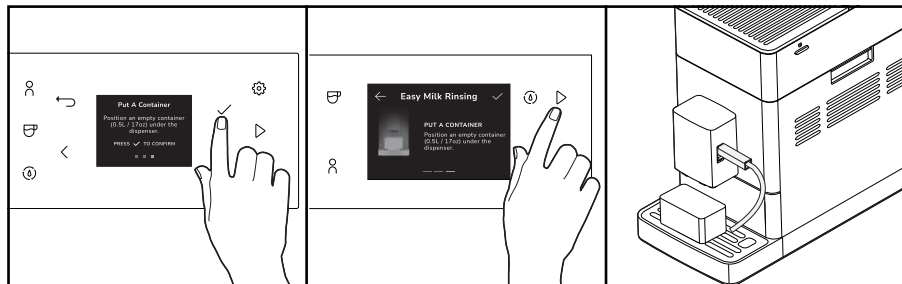
1. Válassza ki, és nyugtázza a Tisztítási menü „” utasítását, majd válassza ki az Egyszerű tejköblítés (Easy Milk Rinsing) menüpontot.



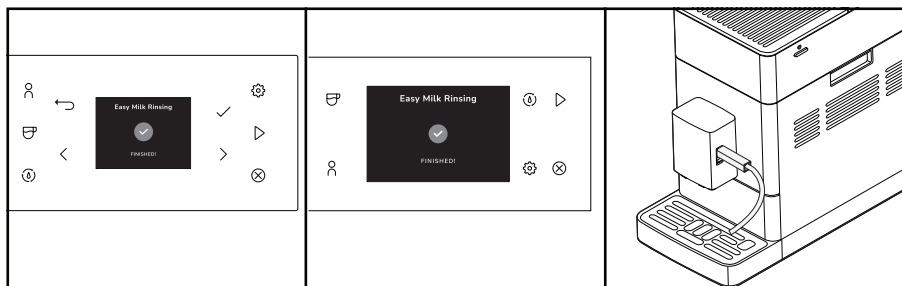
2. Üritse ki a csepegtetőtálcát az elhasznált kávéörlemény tartályát, a gép által mutatott utasításoknak megfelelően.
3. Csatlakoztassa a mellékelt tejszívó tömlő egyik végét az adagoló kimenetéhez, a másik végét pedig helyezze a csepegtetőtálcába, majd nyugtázza ezt a kijelzőn.



4. Helyezzen egy edényt (≥ 0,5 l) az adagoló alá, majd nyugtázza ezt a kijelzőn.

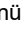


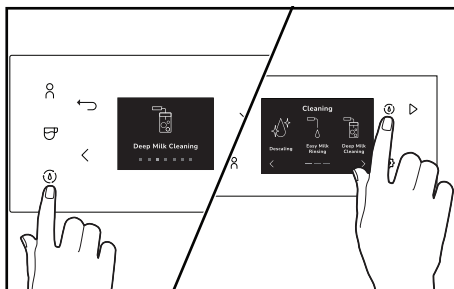
5. A gép megkezdi az öblítési eljárást. Amint az öblítési ciklus véget ér, a gép felfűti magát és újra üzemkész lesz.



MEGJEGYZÉS: Fontos, hogy a tejhabosítót minden használat után átöblítse le, elkerülendő a tejlerakódást.

A TEJHABOSÍTÓ TISZTÍTÁSA: ALAPOS TISZTÍTÁS

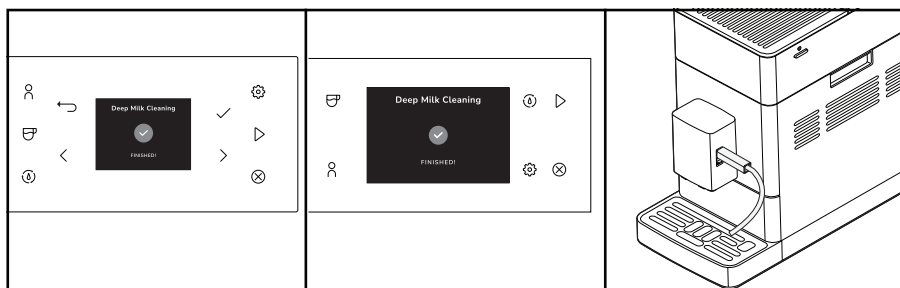
1. Válassza ki, és nyugtázza a kijelzőn a Tisztítási menü „” utasítását, majd válassza ki az Alapos tisztítás (Deep Milk Cleaning) menüpontot.



2. Töltsön be a rendszernek megfelelő tejoldó mosószert és vizet egy megfelelő méretű (legalább 0,3 l) edénybe. A keverési arányt illetően tartsa be a mosószer gyártójának utasításait.

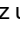



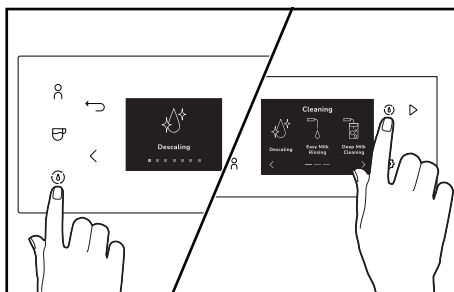
3. Kövesse a kijelzőn megjelenő utasításokat. Ezután a gép felfűti magát és újra üzemkész lesz.



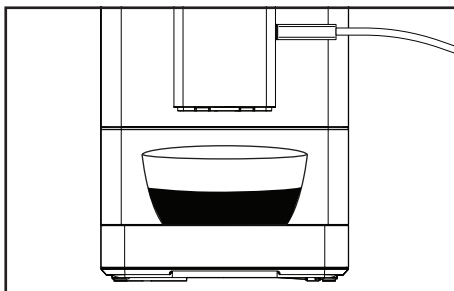
VÍZKŐTELENÍTÉS

Üzenet jelenik meg a kijelzőn, ha a gépet vízkőteleníteni kell. A vízkőtelenítő program bármikor elindítható. Továbbra is készíthető ilyenkor a géppel kávé, de ajánlott a tisztítási programot minél hamarabb lefuttatni.

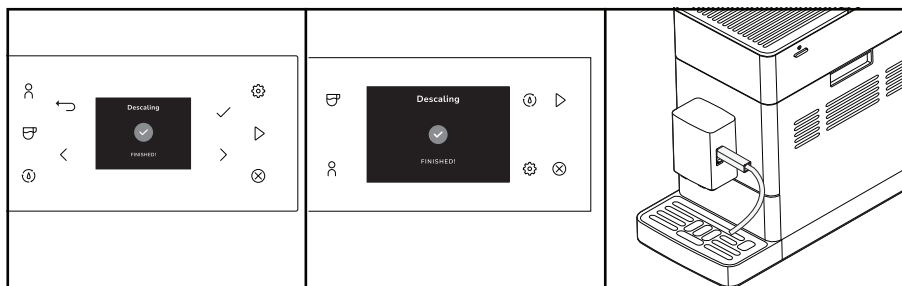
1. Válassza ki és nyugtázza az utasítást, vagy nyomja meg a „” ikont és válassza ki a Vízkőtelenítés (Descaling) lehetőséget a „” ikont megnyomva.



2. Helyezzen egy megfelelő méretű ($\geq 0,5$ l) edényt az adagoló alá. Kövesse a kijelzőn megjelenő utasításokat a program végéig.



3. Ezután a gép felfűti magát és újra üzemkész lesz.



FONTOS: A futó vízkötelenítő programot nem szabad megszakítani. Ne használjon ecetet vagy ecet alapú anyagot a vízkötelenítéshez, csak teljesen automata eszpresszógéphez ajánlott termékeket használjon. A vízkötelenítő program megkezdése előtt a szűrőt (ha van) el kell távolítani a víztartályból.

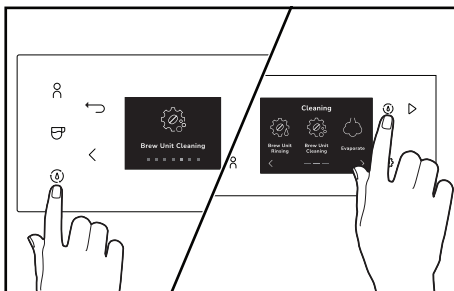
A vízkötelenítés során kövesse pontosan a kijelzőn megjelenített utasításokat:

- Először öntse bele a megfelelő mennyiségű vizet a 0,5 l jelzésig, majd töltsé be a vízköoldót. Tartsa be a vízköoldó gyártójának utasításait.

A FŐZŐEGYSÉG TISZTÍTÁSA

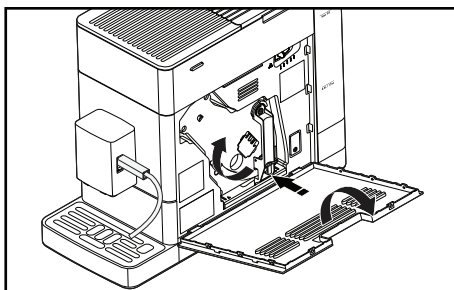
A főzőegységet szükség szerint és minden tisztítási program előtt ki kell venni és folyó víz alatt meg kell tisztítani. Ne használjon ehhez mosószert, csak hideg vizet.

1.

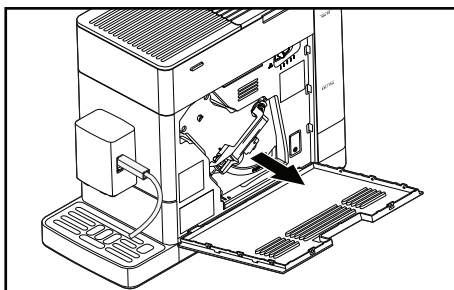


- Válassza ki, és nyugtázza az utasítást.
- Ürítse ki a tálcákat.
- Töltse fel a víztartályt a maximális szintig (1,8 l).
- Helyezzen egy megfelelő méretű ($\geq 0,5$ l) edényt az adagoló alá.
- Kövesse a kijelzőn megjelenő utasításokat az első fázis végéig.

2. A második fázishoz nyissa ki a szervizajztót a ház jobb oldalán (óvatosan húzza felfelé a fogantyún belüli kioldószerkezetet, majd óvatosan távolítsa el a szervizajztót a házról). Oldja ki a főzőegységet (nyomja felfelé a piros kapcsolót, majd fordítsa el a fogantyút felfelé és balra, reteszelődség).



3. Ragadja meg a fogantyút, és húzza ki egyenesen a főzőegységet az eltávolításához. Tisztítsa meg a főzőegységet hideg folyóvíz alatt, majd hagyja megszáradni. Tegyen egy a főzőegységhez való tisztítótablettát a főzőegység belsejébe. Kövesse a tisztítótablettá gyártójának használati utasításait. Kövesse a kijelzőn megjelenő utasításokat a program végéig, és minden alkalommal nyugtázza. A készülék újra használatra kész.

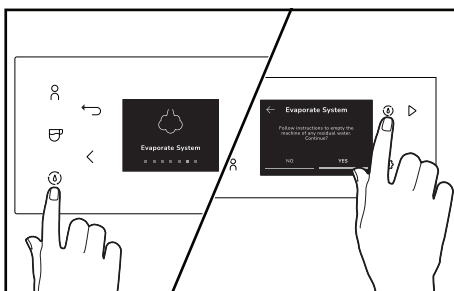


MEGJEGYZÉS: Ne szakítsa meg a tisztítóprogramot.

A RENDSZER KIPÁROLOGTATÁSA

Ez az eljárás hosszú távú tárolás esetén ajánlott, kiüríti a készülékből a maradék vizet.

1. Kövesse a kijelzőn megjelenő utasításokat.

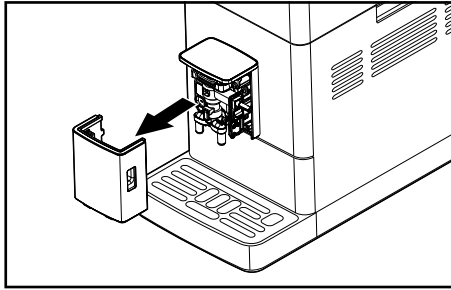


MEGJEGYZÉS: A maradék víz megfagyása károsíthatja a készüléket. Ne tegye ki a készüléket 32 °F/0 °C alatti hőmérsékleteknek. Ürítse ki a rendszert szállítás előtt és fagyveszély esetén, vagy ha a készülék hosszabb ideig nem lesz használatban.

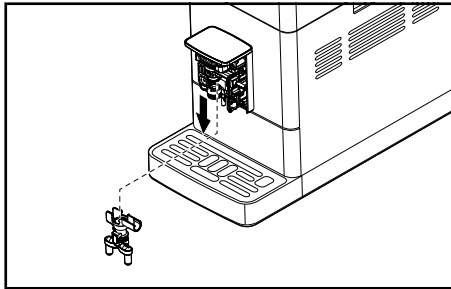
A TEJHABOSÍTÓ SZÉTSZERELÉSE ÉS MEGTISZTÍTÁSA

A tejhajosítót időről időre teljesen szét kell szerelni és vízzel ki kell tisztítani.

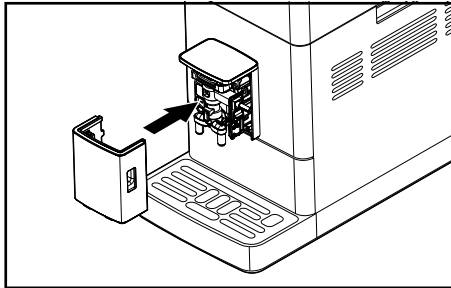
1. Távolítsa el az elülső burkolatot az adagolóról, óvatosan húzza meg lefelé a tejhajosítót, majd húzza ki előre, és szerelje szét.



2. Alaposan tisztítsa meg az alkatrészeket mosószeres vízzel és újrafelhasználható szálas tisztítókefével. Szerelje össze a tejhajosítót. Szerelje vissza az összeszerelt tejhajosítót az adagolóba.



3. Szerelje vissza az elülső burkolatot az adagolóra.



A VÍZSZŰRŐ CSERÉJE

A szűrő kb. 50 liter víz átfolyása után kimerül a továbbiakban nem lesz hatékony.

A kijelzőn ekkor megjelenik egy üzenet/utasítás a szűrő cseréjét kérve.

1. A Tisztítás „☺” menüben válassza ki a Vízsűrő (Water Filter) pontot. Válassza az Igen (YES) lehetőséget, hogy a gép érzékelje, hogy a szűrőt behelyezte. Válassza ki a Szűrőcsere (REPLACE FILTER) lehetőséget.
2. Üritse ki a víztartályt. Az őrölt kávéhoz való adagolókanál végén lévő szerelőeszköz segítségével csavarja ki a régi szűrőt a tartójából, és dobja ki.
3. Az őrölt kávéhoz való adagolókanál végén lévő szerelőeszköz segítségével csavarja be az új szűrőt a víztartályban a tartójába.

- Kövesse a kijelzőn megjelenő utasításokat a program végéig, és minden alkalommal nyugtázza.
- Ezután a gép felfűti magát és újra üzemkész lesz.

A TERMÉK MŰKÖDÉSÉRE ÉS TISZTÍTÁSÁRA VONATKOZÓ RÉSZLETES INFORMÁCIÓK

Látogasson el a www.kitchenaid.eu weboldalra, ahol további utasításokat, videókat, inspiráló recepteket, valamint terméktisztítási tippeket is talál.

Látogasson el a docs.kitchenaid.eu weboldalra az online Termékútmutatóért és a garanciainformációkért. Írja be a modellszámot a keresőablakba a termékre vonatkozó általános információk, jellemzők, műszaki adatok (anyagok, teljesítmény/energia/méretek stb.), kérdések és válaszok, vélemények, valamint kézikönyvek és dokumentumok megtekintéséhez.

HIBAEELHÁRÍTÁS

⚠ VIGYÁZAT

Áramütés veszélye



Csatlakoztassa egy földelt aljzatba.

Ne távolítsa el a földelővillát.

Ne használjon adaptert.

Ne használjon hosszabbító kábelt.

Az itt leírt utasítások be nem tartása halált, tüzet vagy áramütést eredményezhet.

PROBLÉMA	OK/ KÖVETKEZMÉNY	MEGOLDÁS
Az eszpresszó nem adagolódik megfelelően: - nem folyik ki, - lassan csepeg le, - a térfogat nem megfelelő.	Túl finomra lett őrölve a kávé	Állítsa durvábbra az őrlest.
	Túl sok a kávé	Csökkentse a kávéadag mennyiségét.
	A rendszerben felhalmozódott a vízkő	Vízkötelénítésre van szükség (lásd az „Ápolás és karbantartás” című szakaszt).
	A főzőegység szennyezett vagy eltömődött	Tisztítsa meg a főzőegységet – vegye ki a főzőegységet a gépből, és öblítse le víz alatt. Dörzsölje át a főzőegységben lévő fémszűrőt egy puha kendővel vagy műanyag kefével az őrölt kávé maradványainak eltávolításához.
A kávé nincsen/kevés a crema	Nem frissen pörkölt a babkávét	Használjon frissen pörkölt a babkávét.

PROBLÉMA	OK/ KÖVETKEZMÉNY	MEGOLDÁS
A kávé nem elég forró	A kiválasztott főzési hőmérséklet közepes vagy alacsony	Növelje a főzési hőmérsékletet a kezelőpanel különálló hőmérséklet-gombjával.
A tejkezelő rendszer nem biztosít elég habot/nem jön hab	Vízkezelési problémák képződött	Vízkezelésre van szükség.
	A tej túl forró	A habosítást hideg, közvetlenül a hűtőszekrényből kivett tejjel kell végezni.
	Tejlerakódás a tejhabosítóban	Lásd „A tejhabosító megtisztítása: Alapos tisztítás”.
A kávéőrölő nagyon hangos/szokatlan zajt hallat	Idegen tárgy került a kávéőrölőbe	Hagyja abba a használatot. Forduljon a KitchenAid ügyfélszolgálatához.
A képernyőn a Töltsön be kávé (Fill Coffee Beans) felirat látható, pedig van kávé a kávétartályban	Túl finomra lett őrölve a kávé	Állítsa durvábbra az őrlést – a különböző kávébabok eltérő beállítást igényelnek. A sötétebb pörkölésű babok az optimális teljesítmény érdekében durvább őrlési beállítást igényelnek.

Ha a probléma nem orvosolható, vagy a kijelző bármilyen hibakódot jelez, olvassa el a „KITCHENAID GARANCIÁLIS FELTÉTELEK” című szakaszt, és lépjen kapcsolatba ügyfélszolgálatunkkal. Ne vigye vissza a terméket a kereskedőhöz, mivel a kereskedő nem újít szervizszolgáltatásokat.

Az elektromos berendezés hulladékkezelése

A CSOMAGOLÓANYAG ÁRTALMATLANÍTÁSA

A csomagolóanyag újrahasznosítható, és szerepel rajta az újrahasznosítást jelző szimbólum ♻️. Ezért a csomagolás különböző részeinek hulladékkezeléséről felelősen, a helyi, hulladékártalmatlanítással foglalkozó hatósági rendeleteknek teljes mértékben megfelelően kell gondoskodni.

A TERMÉK ÚJRAHASZNOSÍTÁSA

- Ez a készülék az Európai Unió és az Egyesült Királyság elektromos és elektronikus berendezések hulladékairól szóló irányelvei (WEEE) szerinti jelölést hordozza.
- hulladékká vált termék szabályszerű elhelyezésével Ön segít elkerülni a környezettel és az emberi egészséggel kapcsolatos azon esetleges negatív következményeket, amelyeket a termék nem megfelelő hulladékkezelése egyébként okozhatna.
- A terméken vagy a kísérő dokumentációban lévő ♻️ szimbólum azt jelzi, hogy ezt a terméket nem szabad háztartási hulladékként kezelni, hanem el kell szállítani az elektromos és elektronikus berendezések újrahasznosítását végző megfelelő gyűjtőpontra.

A termék kezelésével, hasznosításával és újrahasznosításával kapcsolatos bővebb tájékoztatásért forduljon a lakóhelye szerinti polgármesteri hivatalhoz, a háztartási hulladékok kezelését végző társasághoz vagy ahhoz az üzlethez, ahol a terméket vásárolta.

MEGFELELŐSÉGI NYILATKOZAT

EURÓPAI UNIÓ

Ezt a készüléket a következő EK-irányelveiben foglalt biztonsági követelményeknek megfelelően tervezték, gyártották és forgalmazzák: 2014/35/EU (alacsony feszültségről szóló irányelv), 2014/30/EU (elektromágneses összeférhetőségről szóló irányelv), 2009/125/EK (környezetbarát tervezésről szóló irányelv), 2011/65/EU (egyes veszélyes anyagok elektromos és elektronikus berendezésekben való alkalmazásának korlátozásáról szóló RoHS-irányelv), és ezek kiegészítései.

KITCHENAID GARANCIÁLIS FELTÉTELEK (A TOVÁBBIKBAN: „GARANCIA”)

A KitchenAid Europa Inc., Nijverheidslaan 3, Box 5, 1853 Strombeek-Bever, Belgium (a továbbiakban: „Garanciavállaló”) az alábbi feltételek szerint ad Garanciát a fogyasztónak minősülő végfelhasználónak:

A Garancia a végfelhasználó által a termék értékesítőjével szemben érvényesíthető, jogszabály szerint kötelező jótállás és garanciális jogok kiegészítéseként értelmezendő, és sem nem korlátozza, sem nem befolyásolja ezeket.

1. A GARANCIA HATÓKÖRE ÉS FELTÉTELEI

- A Garanciavállaló a Garanciát azokra az 1.b) pont alatt említett termékekre vállalja, amelyeket a fogyasztó valamely értékesítőtől vagy a KitchenAid Csoport valamely vállalatától vásárolta az Európai Gazdasági Térség valamely országában, Moldovában, Montenegróban, Oroszországban, Svájcban vagy Törökországban.
- A garanciális időtartam a vásárolt terméktől függ, az alábbiak szerint:

Teljes körű garancia a vásárlás dátumától számított két évig.

- A garanciális időszak a vásárlás dátumával veszi kezdetét, tehát attól a naptól, amikor valamely fogyasztó a terméket egy értékesítőtől vagy a KitchenAid Csoport valamely vállalatától megvásárolta.
- A Garancia a termék hibátlan állapotára vonatkozik.
- A Garanciavállaló saját döntése alapján az alábbi szolgáltatásokat köteles biztosítani a fogyasztó számára a jelen Garancia értelmében, amennyiben a garanciális időszak alatt meghibásodás lépne fel:
 - A meghibásodott termék vagy termékalkatrész javítása, vagy
 - A meghibásodott termék vagy termékalkatrész cseréje. Amennyiben egy termék már nem áll rendelkezésre, a Garanciavállaló jogosult valamely azonos vagy magasabb értékű termékre cserélni a meghibásodott terméket.
- Ha a fogyasztó szeretne keresetet indítani a Garancia hatálya alatt, forduljon az adott ország KitchenAid szervizközpontjához: Duisberg Kft. 1105 Budapest, Gergely utca 13-15, telefonszám: +36 70 519 4000, vagy pedig közvetlenül a Garanciavállalóhoz: KitchenAid Europa, Inc. Nijverheidslaan 3, Box 5, 1853 Strombeek-Bever, Belgium.
- A javítás költségeit, a pótkalktrészeket is beleértve, valamint a hibátlan termék vagy termékalkatrész kiszállításának postai költségeit a Garanciavállaló köteles állni. A Garanciavállaló emellett köteles viselni a meghibásodott termék vagy termékalkatrész visszajuttatásának postai költségeit is, amennyiben a Garanciavállaló vagy az adott ország KitchenAid ügyfélszolgálat a meghibásodott termék vagy termékalkatrész visszaküldése mellett döntött. Ezzel szemben a fogyasztó köteles viselni a meghibásodott termék vagy termékalkatrész visszaküldéséhez szükséges megfelelő csomagolás költségeit.
- A fogyasztó köteles bemutatni a termék vásárlását igazoló nyugtát vagy számlát annak érdekében, hogy keresetet indíthasson a Garancia hatálya alatt.

2. KORLÁTOZOTT JÓTÁLLÁS

- A Garancia kizárólag személyes célokra használt termékekre vonatkozik, és nem vonatkozik professzionális vagy kereskedelmi célokra használt termékekre.
- A Garancia nem vonatkozik a normális jelenségként tekintendő elhasználódás vagy kopás, a nem megfelelő használat vagy visszaélés, a használati utasítások betartásának hiánya, a termék nem megfelelő elektromos feszültség melletti használata, a vonatkozó elektromossági előírások megsértésével végzett telepítés és működtetés, valamint erőszakos használat (pl. ütések) esetére.
- A Garancia érvényét veszti, amennyiben a terméket módosították vagy átalakították, pl. 120 volttal működő termékeket 220–240 volttal működő termékekké.
- A garanciális szolgáltatások iránti igény kizárólag a garanciális időszakon belül érvényesíthető, és az igénybe vételt követően nem veszi kezdetét új garanciális időszak. A beszerelt pótkalktrészekre vonatkozó garanciális időszak a teljes termékre vonatkozó garanciális időszakkal véget ér.

A garanciális időszak lejártát követően, illetve azon termékekkel kapcsolatban, amelyekre nem vonatkozik a Garancia, a végfelhasználó kérdés esetén vagy további információ kérése céljából ugyanúgy fordulhat a KitchenAid ügyfélszolgálati központokhoz. További információkat webhelyünkön is talál: www.kitchenaid.eu

TERMÉKREGISZTRÁCIÓ

Regisztrálja új KitchenAid készülékét most: www.kitchenaid.hu/tamogatas/regisztralja-a-termeket

Olvassa le a beállításokkal kapcsolatos és oktatóvideók, receptek, a gondozással és karbantartással, valamint a garanciával kapcsolatos tudnivalók és a gyakori kérdések eléréséhez.

